



# แบบประเมินประสิทธิภาพ ขององค์กรปกครองส่วนท้องถิ่น (Local Performance Assessment: LPA) ประจำปี ๒๕๖๕

องค์กรปกครองส่วนท้องถิ่น .....

อำเภอ .....

จังหวัด .....

ด้านที่ ๑  
การบริหาร  
จัดการ



“ ประเทศไทยมีความมั่นคง มั่งคั่ง ยั่งยืน เป็นประเทศพัฒนาแล้ว  
ด้วยการพัฒนาตามหลักปรัชญาของเศรษฐกิจพอเพียง ”





# แบบประเมิน ประสิทธิภาพขององค์กรปกครองส่วนท้องถิ่น (Local Performance Assessment: LPA) ประจำปี ๒๕๖๕

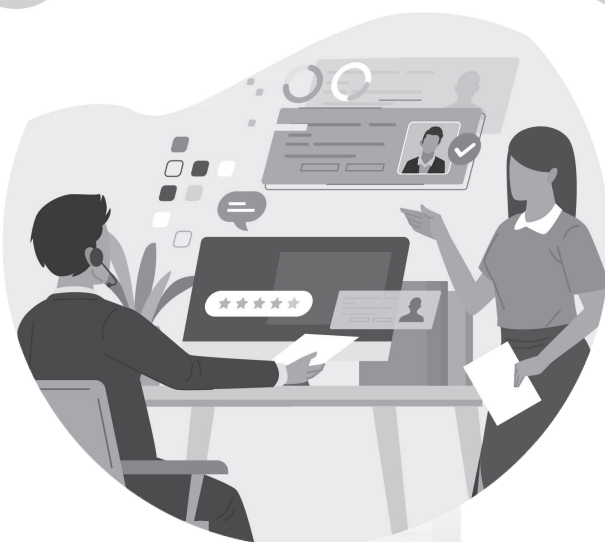
## ด้านที่ ๑ การบริหารจัดการ

การปรับสมดุลและพัฒนา  
ระบบการบริหารจัดการ  
องค์กรปกครองส่วนท้องถิ่น

ระบบการควบคุมภายใน  
การตรวจสอบภายใน  
และการบริหารจัดการความเสี่ยง

การวางแผน  
พัฒนาท้องถิ่น

การดำเนินงาน  
ตามนโยบาย  
ของจังหวัด



แบบประเมินประสิทธิภาพขององค์กรปกครองส่วนท้องถิ่น  
(Local Performance Assessment: LPA) ประจำปี ๒๕๖๕  
ด้านที่ ๑ การบริหารจัดการ

ตัวชี้วัดที่ ๑ - ๑๕ จำนวน ๑๕ ตัวชี้วัด จำนวน ๗๕ คะแนน

เป้าหมายเชิงคุณภาพ: องค์กรปกครองส่วนท้องถิ่นมีระบบการบริหารจัดการที่มีประสิทธิภาพและพร้อมในการดำเนินการเพื่อประโยชน์สุขของประชาชนในการพัฒนาท้องถิ่น

เป้าหมายเชิงปริมาณ: ร้อยละขององค์กรปกครองส่วนท้องถิ่นที่ผ่านเกณฑ์การประเมินด้านที่ ๑ ร้อยละ ๗๐

ชื่อ (องค์กรปกครองส่วนท้องถิ่น) .....

อำเภอ ..... จังหวัด .....

| หัวข้อประเมิน  | เมือง | อบจ.      | ทน.       | ทม.       | ทต.       | อบต.      | คะแนนที่ได้ |        |
|--|-------|-----------|-----------|-----------|-----------|-----------|-------------|--------|
|  | พิทยา | ตัวชี้วัด | ตัวชี้วัด | ตัวชี้วัด | ตัวชี้วัด | ตัวชี้วัด | คะแนน       | ร้อยละ |
| ๑. การวางแผนพัฒนาท้องถิ่น  | ๔     | ๕         | ๔         | ๔         | ๔         | ๓         |             |        |
| ๒. การปรับสมดุลและพัฒนาระบบการบริหารจัดการองค์กรปกครองส่วนท้องถิ่น | ๕     | ๔         | ๕         | ๕         | ๕         | ๕         |             |        |
| ๓. ระบบการควบคุมภายใน การตรวจสอบภายใน และการบริหารจัดการความเสี่ยง | ๓     | ๓         | ๓         | ๓         | ๓         | ๓         |             |        |
| ๔. การดำเนินงานตามนโยบายของจังหวัด                                 | ๒     | ๒         | ๒         | ๒         | ๒         | ๒         |             |        |
| รวม  | ๑๔    | ๑๔        | ๑๔        | ๑๔        | ๑๔        | ๑๓        |             |        |

ลงชื่อ ..... ผู้รับการประเมิน

( ..... )

ปลัด/รองปลัด/ผอ.สำนัก/กอง .....

ลงชื่อ ..... หัวหน้าทีมประเมิน ..... ลงชื่อ ..... ทีมประเมิน  
(.....) (.....)

ลงชื่อ ..... ทีมประเมิน ..... ลงชื่อ ..... ทีมประเมิน  
(.....) (.....)

วันที่ประเมิน...../...../.....

|             |       |
|-------------|-------|
| คะแนนเต็ม   | ๒๐/๒๕ |
| คะแนนที่ได้ |       |

**หน่วยที่ ๑ การจัดทำฐานข้อมูลและการวางแผนพัฒนาท้องถิ่น ตัวชี้วัดที่ ๑ - ๕ จำนวน ๕ ตัวชี้วัด จำนวน ๒๕ คะแนน**

**เป้าหมาย:** องค์กรปกครองส่วนท้องถิ่น จัดทำแผนพัฒนาท้องถิ่นได้ตามมาตรฐานในการบริการสาธารณะและกิจกรรมสาธารณะ เพื่อประโยชน์สุขของประชาชนตามวิสัยทัศน์ที่กำหนดไว้

**ตัวชี้วัดที่ ๑ - ๔ จำนวน ๔ ตัวชี้วัด จำนวน ๒๐ คะแนน**

**หน่วยงานที่รับผิดชอบ:** กลุ่มงานแผนพัฒนาท้องถิ่น กองพัฒนาและส่งเสริมการบริหารงานท้องถิ่น

**ผู้รับผิดชอบ:** ๑. นายสุริยะ หินเมืองเก่า ผู้อำนวยการกลุ่มงานแผนพัฒนาท้องถิ่น โทร. ๐๖ ๔๙๕๑ ๕๘๘๕  
 ๒. ว่าที่ร้อยโทกมลกลาง รุ่งปิ่น นักวิเคราะห์นโยบายและแผนชำนาญการ โทร. ๐๘ ๓๓๐๔ ๑๙๐๗  
 หมายเลขโทรศัพท์สำนักงาน ๐ ๒๒๔๑ ๙๐๐๐ ต่อ ๒๑๐๔, ๒๑ - ๒๓

**ตัวชี้วัดที่ ๕ จำนวน ๑ ตัวชี้วัด จำนวน ๕ คะแนน**

**หน่วยงานที่รับผิดชอบ:** กลุ่มงานยุทธศาสตร์และนโยบาย กองยุทธศาสตร์และแผนงาน

**ผู้รับผิดชอบ:** ๑. นายสุวรรณชัย สมปอง ผู้อำนวยการกลุ่มงานยุทธศาสตร์และนโยบาย โทร. ๐๖ ๑๐๔๒ ๕๓๕๓  
 ๒. นายกรกช ชีระปัญญา นักวิเคราะห์นโยบายและแผนชำนาญการ โทร. ๐๘ ๙๔๘๘ ๘๖๙๓  
 หมายเลขโทรศัพท์สำนักงาน ๐ ๒๒๔๑ ๙๐๐๐ ต่อ ๑๔๐๘

| ตัวชี้วัด | การตรวจสอบการประเมิน  | เกณฑ์การประเมิน   | คะแนน   | คะแนนที่ได้ |
|-----------|---|---|---|-------------|
| ๑         | <p><b>ตรวจสอบเอกสาร/หลักฐาน</b></p> <p>๑. แผนพัฒนาท้องถิ่น (พ.ศ. ๒๕๖๑ - ๒๕๖๕)<br/>           ๒. ข้อบัญญัติ/เทศบัญญัติงบประมาณรายจ่ายประจำปีหรือเพิ่มเติม<br/>           ๓. การใช้เงินสะสม/เงินอุดหนุนเฉพาะกิจ<br/>           ๔. การโอนตั้งจ่ายเป็นรายการใหม่/โอนเพิ่มเปลี่ยนแปลงคำชี้แจงงบประมาณ สำหรับการพัฒนาท้องถิ่น</p> <p><b>กฎหมาย/ระเบียบและหนังสือที่เกี่ยวข้อง</b></p> <p>๑. รัฐธรรมนูญแห่งราชอาณาจักรไทย พุทธศักราช ๒๕๖๐ มาตรา ๒๕๐<br/>           ๒. ระเบียบกระทรวงมหาดไทยว่าด้วยวิธีการงบประมาณขององค์กรปกครองส่วนท้องถิ่น พ.ศ. ๒๕๔๑ แก้ไขเพิ่มเติม (ฉบับที่ ๒ และ ๓) พ.ศ. ๒๕๔๓ ข้อ ๒๖ ข้อ ๒๗ ข้อ ๒๘ ข้อ ๒๙ ข้อ ๓๐ ข้อ ๓๑ และข้อ ๓๒<br/>           ๓. ระเบียบกระทรวงมหาดไทยว่าด้วยการรับเงิน การเบิกจ่ายเงิน การฝากเงิน การเก็บรักษาเงิน และการตรวจเงิน ขององค์กรปกครองส่วนท้องถิ่น พ.ศ. ๒๕๔๗ แก้ไขเพิ่มเติม (ฉบับที่ ๒) พ.ศ. ๒๕๔๘ แก้ไขเพิ่มเติม (ฉบับที่ ๓) พ.ศ. ๒๕๕๘ และแก้ไขเพิ่มเติม (ฉบับที่ ๔) พ.ศ. ๒๕๖๑ ข้อ ๘๙</p> | <p>๑. องค์กรปกครองส่วนท้องถิ่น มีการนำโครงการการจัดทำบริการสาธารณะและกิจกรรมสาธารณะโดยตรงในแผนพัฒนาท้องถิ่น ปี ๒๕๖๔ มาจัดทำเป็นงบประมาณรายจ่าย</p> <p><b>เกณฑ์การให้คะแนน:</b></p> <p>๑. จำนวนโครงการบริการสาธารณะและกิจกรรมสาธารณะร้อยละ ๓๐.๐๐ ของโครงการ ขึ้นไป<br/>           ๒. จำนวนโครงการบริการสาธารณะและกิจกรรมสาธารณะร้อยละ ๒๐.๐๐ ของโครงการ แต่ไม่ถึงร้อยละ ๓๐.๐๐ ของโครงการ<br/>           ๓. จำนวนโครงการบริการสาธารณะและกิจกรรมสาธารณะร้อยละ ๑๐.๐๐ ของโครงการ แต่ไม่ถึงร้อยละ ๒๐.๐๐ ของโครงการ<br/>           ๔. จำนวนโครงการบริการสาธารณะและกิจกรรมสาธารณะน้อยกว่าร้อยละ ๑๐.๐๐ ของโครงการ</p> | <p>๕<br/>           ๓<br/>           ๑<br/>           ๐</p> |             |

| ตัวชี้วัด | การตรวจสอบการประเมิน   | เกณฑ์การประเมิน | คะแนน | คะแนนที่ได้ |
|-----------|--|-----------------|-------|-------------|
|           | <p>๔. ระเบียบกระทรวงมหาดไทยว่าด้วยการจัดทำแผนพัฒนาขององค์กรปกครองส่วนท้องถิ่น พ.ศ. ๒๕๔๘ แก้ไขเพิ่มเติม (ฉบับที่ ๒) พ.ศ. ๒๕๕๙ และแก้ไขเพิ่มเติม (ฉบับที่ ๓) พ.ศ. ๒๕๖๑ ข้อ ๔ คำนิยาม ข้อ ๒๔ และข้อ ๒๕</p> <p>๕. หนังสือกระทรวงมหาดไทย ด่วนที่สุด ที่ มท ๐๘๑๐.๓/ว ๒๙๓๑ ลงวันที่ ๑๕ พฤษภาคม ๒๕๖๒</p> |                 |       |             |

**คำอธิบาย:**

๑. กรณีวัสดุ/ครุภัณฑ์ ที่นำไปดำเนินการจัดทำบริการสาธารณะและกิจกรรมสาธารณะ แต่ไม่ได้เขียนเป็นโครงการให้นับเป็น ๑ โครงการหรือ ๑ กิจกรรมหรือ ๑ รายการ แล้วให้คะแนนตามเกณฑ์การให้คะแนนที่กำหนดไว้

๒. โครงการที่ปรากฏในข้อบัญญัติ/เทศบัญญัติงบประมาณรายจ่ายประจำปีหรือเพิ่มเติม การใช้เงินสะสม/เงินอุดหนุนเฉพาะกิจ

**หมายเหตุ:** ประเมินทุกองค์กรปกครองส่วนท้องถิ่น ไม่สามารถตัดสินฐานการประเมินได้

|   |   |   |   |   |   |   |
|---|---|---|---|---|---|---|
| ๒ | <p><b>ตรวจสอบเอกสาร/หลักฐาน</b></p> <p>๑. แผนพัฒนาท้องถิ่น (พ.ศ. ๒๕๖๑ - ๒๕๖๕)</p> <p>๒. ข้อบัญญัติ/เทศบัญญัติงบประมาณรายจ่ายประจำปีหรือเพิ่มเติม</p> <p>๓. การใช้เงินสะสม/เงินอุดหนุนเฉพาะกิจ</p> <p><b>กฎหมาย/ระเบียบและหนังสือที่เกี่ยวข้อง</b></p> <p>๑. พระราชบัญญัติระเบียบบริหารราชการแผ่นดิน พ.ศ. ๒๕๓๔ แก้ไขเพิ่มเติม (ฉบับที่ ๗) พ.ศ. ๒๕๕๐ มาตรา ๕๓/๑</p> <p>๒. พระราชกฤษฎีกาว่าด้วยการบริหารงานจังหวัดและกลุ่มจังหวัดแบบบูรณาการ พ.ศ. ๒๕๕๑ มาตรา ๑๙</p> <p>๓. ระเบียบกระทรวงมหาดไทยว่าด้วยการรับเงิน การเบิกจ่ายเงิน การฝากเงิน การเก็บรักษาเงิน และการตรวจเงินขององค์กรปกครองส่วนท้องถิ่น พ.ศ. ๒๕๔๗ แก้ไขเพิ่มเติม (ฉบับที่ ๒) พ.ศ. ๒๕๔๘ แก้ไขเพิ่มเติม (ฉบับที่ ๓) พ.ศ. ๒๕๕๘ และแก้ไขเพิ่มเติม (ฉบับที่ ๔) พ.ศ. ๒๕๖๑ ข้อ ๘๙</p> <p>๔. หนังสือกระทรวงมหาดไทย ด่วนที่สุด ที่ มท ๐๘๑๐.๓/ว ๒๙๓๑ ลงวันที่ ๑๕ พฤษภาคม ๒๕๖๒</p> | <p><b>๒. แผนพัฒนาท้องถิ่นมีความเชื่อมโยงหรือสอดคล้องยุทธศาสตร์การพัฒนาจังหวัดกับยุทธศาสตร์การพัฒนาขององค์กรปกครองส่วนท้องถิ่น</b></p> <p><b>เกณฑ์การให้คะแนน:</b></p> <p>๑. มีการจัดทำยุทธศาสตร์การพัฒนาที่เชื่อมโยงหรือสอดคล้องกับยุทธศาสตร์จังหวัด และนำไปจัดทำเป็นงบประมาณรายจ่าย ๑๐ โครงการขึ้นไป</p> <p>๒. มีการจัดทำยุทธศาสตร์การพัฒนาที่เชื่อมโยงหรือสอดคล้องกับยุทธศาสตร์จังหวัด และนำไปจัดทำเป็นงบประมาณรายจ่าย ๕ โครงการขึ้นไป</p> <p>๓. มีการจัดทำยุทธศาสตร์การพัฒนาที่เชื่อมโยงหรือสอดคล้องกับยุทธศาสตร์จังหวัด และนำไปจัดทำเป็นงบประมาณรายจ่าย ๓ โครงการขึ้นไป</p> <p>๔. มีการจัดทำยุทธศาสตร์การพัฒนาที่เชื่อมโยงหรือสอดคล้องกับยุทธศาสตร์จังหวัด และนำไปจัดทำเป็นงบประมาณรายจ่ายน้อยกว่า ๓ โครงการหรือแผนพัฒนาท้องถิ่นไม่มีความเชื่อมโยงหรือสอดคล้องยุทธศาสตร์การพัฒนาจังหวัดกับยุทธศาสตร์การพัฒนาขององค์กรปกครองส่วนท้องถิ่น</p> | ๕ | ๓ | ๑ | ๐ |
|---|---|---|---|---|---|---|

| ตัวชี้วัด  | การตรวจสอบการประเมิน  | เกณฑ์การประเมิน  | คะแนน | คะแนนที่ได้ |
|--|---|--|-------|-------------|
| <p><b>คำอธิบาย:</b></p> <p>๑. กรณีวัสดุ/ครุภัณฑ์ ที่นำไปดำเนินการจัดทำบริการสาธารณะและกิจกรรมสาธารณะ แต่ไม่ได้เขียนเป็นโครงการให้นับเป็น ๑ โครงการหรือ ๑ กิจกรรม หรือ ๑ รายการ แล้วให้คะแนนตามเกณฑ์การให้คะแนนที่กำหนดไว้</p> <p>๒. โครงการที่ปรากฏในข้อบัญญัติ/เทศบัญญัติงบประมาณรายจ่าย ประจำปีหรือเพิ่มเติม การใช้เงินสะสม/เงินอุดหนุนเฉพาะกิจ จะต้องมีการดำเนินการจริง และมีการเบิกจ่ายงบประมาณเรียบร้อยแล้ว</p> <p>๓. การเชื่อมโยง : เป็นการใช้อ้างอิงให้เข้าด้วยกัน เพื่อนำไปสู่การเปลี่ยนแปลงที่ดี เกิดการติดต่อและโยงกัน สอดคล้องกัน สอดกันประสานไม่ขัดกันไปด้วยกันได้ การเชื่อมโยงการพัฒนาท้องถิ่น จึงเป็นการเชื่อมโยงในเชิงยุทธศาสตร์ในระดับต่าง ๆ ขององค์กรปกครองส่วนท้องถิ่น</p> <p><b>หมายเหตุ:</b> ประเมินทุกองค์กรปกครองส่วนท้องถิ่น ไม่สามารถตัดฐานการประเมินได้</p> |   |  |       |             |
| ๓  | <p><b>ตรวจสอบเอกสาร/หลักฐาน</b></p> <p>๑. รายงานการประชุมคณะกรรมการติดตามและประเมินผลแผนพัฒนาท้องถิ่น</p> <p>๒. รายงานการประชุมสภาท้องถิ่น</p> <p>๓. รายงานการประชุมคณะกรรมการพัฒนาท้องถิ่น</p> <p>๔. ประกาศผลการติดตามและประเมินผลแผนพัฒนาท้องถิ่น โดยผู้บริหารท้องถิ่น และเผยแพร่เว็บไซต์หลักขององค์กรปกครองส่วนท้องถิ่น (กรณีไม่ลงหรือเผยแพร่ในเว็บไซต์หลักขององค์กรปกครองส่วนท้องถิ่น ถือว่าดำเนินการไม่ครบถ้วนตามที่กำหนด)</p> <p><b>กฎหมาย/ระเบียบและหนังสือที่เกี่ยวข้อง</b></p> <p>๑. กฎหมายจัดตั้งขององค์กรปกครองส่วนท้องถิ่นทุกประเภท</p> <p>๒. ระเบียบกระทรวงมหาดไทยว่าด้วยการจัดทำแผนพัฒนาท้องถิ่นขององค์กรปกครองส่วนท้องถิ่น พ.ศ. ๒๕๔๘ (ฉบับที่ ๒) พ.ศ. ๒๕๕๙ และ (ฉบับที่ ๓) พ.ศ. ๒๕๖๑ ข้อ ๒๙ และ ข้อ ๓๐</p> <p>๓. หนังสือกระทรวงมหาดไทย ด่วนที่สุด ที่ มท ๐๘๑๐.๓/ว ๐๓๕๗ ลงวันที่ ๑๙ มกราคม ๒๕๖๑</p> <p>๔. หนังสือกระทรวงมหาดไทย ด่วนที่สุด ที่ มท ๐๘๑๐.๓/ว ๒๙๓๑ ลงวันที่ ๑๕ พฤษภาคม ๒๕๖๒</p> <p>๕. หนังสือกระทรวงมหาดไทย ที่ มท ๐๘๑๐.๓/ว ๖๗๓๒ ลงวันที่ ๖ พฤศจิกายน ๒๕๖๒</p> | <p><b>๓. องค์กรปกครองส่วนท้องถิ่นมีแนวทางการติดตามและประเมินผลแผนพัฒนาท้องถิ่น มีการดำเนินการ ดังนี้</b></p> <p><b>(โปรด <input checked="" type="checkbox"/> ในช่อง <input type="checkbox"/> ที่มีการดำเนินการ)</b></p> <p><input type="checkbox"/> ๑. คณะกรรมการติดตามและประเมินผล มีการรายงานผล และเสนอความเห็น ซึ่งได้จากการติดตามและประเมินผลแผนพัฒนาท้องถิ่น ต่อผู้บริหารท้องถิ่น ตามระยะเวลาที่กำหนด</p> <p><input type="checkbox"/> ๒. ผู้บริหารท้องถิ่นรายงานผลและเสนอความเห็นซึ่งได้จากการติดตามและประเมินผลแผนพัฒนาท้องถิ่นของคณะกรรมการติดตามและประเมินผล เสนอต่อสภาท้องถิ่นตามระยะเวลาที่กำหนด</p> <p><input type="checkbox"/> ๓. มีการประชุมสภาท้องถิ่นและสภาท้องถิ่น เสนอความเห็นที่ได้จากการประชุมสภาท้องถิ่น ในการติดตามและประเมินผลแผนพัฒนาท้องถิ่นตามระยะเวลาที่กำหนด</p> <p><input type="checkbox"/> ๔. คณะกรรมการพัฒนาท้องถิ่นประชุม และได้เสนอความเห็นที่ได้จากการติดตามประเมินผล แผนพัฒนาท้องถิ่น ตามระยะเวลาที่กำหนด</p> <p><input type="checkbox"/> ๕. มีการประกาศผลการติดตามและประเมินผลแผนพัฒนาท้องถิ่นโดยผู้บริหารท้องถิ่น</p> <p><b>เกณฑ์การให้คะแนน:</b></p> <p>๑. ดำเนินการครบทั้ง ๕ ข้อ ๕</p> <p>๒. ดำเนินการ ๓ - ๔ ข้อ ๓</p> <p>๓. ดำเนินการ ๑ - ๒ ข้อ ๑</p> <p>๔. ไม่ได้ดำเนินการติดตามและประเมินผล หรือ ดำเนินการติดตามและประเมินผล ไม่เป็นไปตาม ห้วงระยะเวลาที่กำหนดไว้ ๐</p> |       |             |

| ตัวชี้วัด  | การตรวจสอบการประเมิน   | เกณฑ์การประเมิน  | คะแนน | คะแนนที่ได้ |
|--|--|--|-------|-------------|
| <p><b>คำอธิบาย:</b></p> <p>๑. กรณีผู้บริหารองค์กรปกครองส่วนท้องถิ่น ส่งรายงานการติดตามและประเมินผลให้สภาท้องถิ่นภายในเดือนธันวาคม ให้ถือว่าเป็นไปตามกระบวนการแต่ ทั้งนี้ สภาท้องถิ่นและคณะกรรมการพัฒนาท้องถิ่นจะต้องดำเนินการต่อไปตามปกติ</p> <p>๒. ตาม ข้อ ๑. เมื่อผู้บริหารท้องถิ่นส่งรายงานการติดตามและประเมินผลให้สภาท้องถิ่นภายในเดือนธันวาคมแล้ว สภาท้องถิ่น จะประชุมเพื่อรับทราบภายหลังเดือนธันวาคมก็ได้ และคณะกรรมการพัฒนาท้องถิ่นจะรับทราบภายหลังเดือนธันวาคมก็ได้</p> <p>๓. เป็นการติดตามและประเมินผลแผนพัฒนาท้องถิ่น ตั้งแต่วันที่ ๑ ตุลาคม ๒๕๖๓ ถึงวันที่ ๓๐ กันยายน ๒๕๖๔ แต่การติดตาม และประเมินผลแผนพัฒนาท้องถิ่นดำเนินการไปแล้วเสร็จภายในเดือนธันวาคม จึงต้องตรวจถึงวันที่ ๓๑ ธันวาคม ๒๕๖๔ ที่ได้ ดำเนินการจริง</p> <p>๔. กรณีไม่มีเว็บไซต์หลักขององค์กรปกครองส่วนท้องถิ่น ให้ยึดถือการปิดประกาศ ที่เปิดเผยเป็นหลัก</p> <p><b>หมายเหตุ:</b> ประเมินทุกองค์กรปกครองส่วนท้องถิ่น ไม่สามารถตัดฐานการประเมินได้ ยกเว้นองค์การบริหารส่วนตำบล ไม่ต้อง ประเมิน</p> |  |  |       |             |
| ๔  | <p><b>ตรวจสอบเอกสาร/หลักฐาน</b></p> <p>๑. รายงานการประชุมคณะกรรมการประสานแผนพัฒนาท้องถิ่นในระดับอำเภอ</p> <p>๒. รายงานการประชุมคณะกรรมการประสานแผนพัฒนาท้องถิ่นในระดับจังหวัด</p> <p>๓. แผนพัฒนาท้องถิ่น (๒๕๖๑ - ๒๕๖๕)</p> <p>๔. ข้อบัญญัติ/เทศบัญญัติงบประมาณรายจ่ายประจำปีหรือเพิ่มเติม</p> <p>๕. การใช้เงินสะสม/เงินอุดหนุนเฉพาะกิจ</p> <p><b>กฎหมาย/ระเบียบและหนังสือที่เกี่ยวข้อง</b></p> <p>๑. พระราชบัญญัติกำหนดแผนและขั้นตอนการกระจายอำนาจให้แก่องค์กรปกครองส่วนท้องถิ่น พ.ศ. ๒๕๔๒ มาตรา ๑๗ (๑)</p> <p>๒. หนังสือด่วนที่สุด ที่ มท ๐๘๑๐.๒/ว ๐๖๐๐ ลงวันที่ ๒๙ มกราคม ๒๕๕๙</p> <p>๓. หนังสือกระทรวงมหาดไทย ด่วนที่สุด ที่ มท ๐๘๑๐.๓/ว ๕๗๙๗ ลงวันที่ ๑๐ ตุลาคม ๒๕๕๙</p> <p>๔. หนังสือกระทรวงมหาดไทย ด่วนที่สุด ที่ มท ๐๘๑๐.๓ /ว ๖๒๔๗ ลงวันที่ ๓ พฤศจิกายน ๒๕๖๐</p> <p>๕. หนังสือกระทรวงมหาดไทย ด่วนที่สุด ที่ มท ๐๘๑๐.๓/ว ๐๓๕๗ ลงวันที่ ๑๙ มกราคม ๒๕๖๑</p> <p>๖. หนังสือกระทรวงมหาดไทย ด่วนที่สุด ที่ มท ๐๘๑๐.๓/ว ๒๙๓๑ ลงวันที่ ๑๕ พฤษภาคม ๒๕๖๒</p> | <p>๔. องค์การบริหารส่วนจังหวัด นำโครงการพัฒนาในแผนพัฒนาท้องถิ่น (พ.ศ. ๒๕๖๑ - ๒๕๖๕) ที่ได้ผ่านกระบวนการประสานแผนพัฒนาท้องถิ่นระดับอำเภอ/ระดับจังหวัด มาดำเนินการโดยใช้เงินงบประมาณรายจ่ายประจำปี/เพิ่มเติม หรือเงินนอกงบประมาณ ในปีงบประมาณ พ.ศ. ๒๕๖๔</p> <p><b>เกณฑ์การให้คะแนน:</b></p> <p>๑. มากกว่าร้อยละ ๘๐.๐๐ ขึ้นไป</p> <p>๒. ร้อยละ ๗๐.๐๐ - ๗๙.๐๐</p> <p>๓. ร้อยละ ๖๐.๐๐ - ๖๙.๐๐</p> <p>๔. น้อยกว่าร้อยละ ๖๐.๐๐</p> | ๕     | ๓           |
|  |  |  | ๑     | ๐           |

| ตัวชี้วัด | การตรวจสอบการประเมิน | เกณฑ์การประเมิน | คะแนน | คะแนนที่ได้ |
|-----------|----------------------|-----------------|-------|-------------|
|-----------|----------------------|-----------------|-------|-------------|

**คำอธิบาย:**

- กรณีวัสดุ/ครุภัณฑ์ ที่นำไปดำเนินการจัดทำบริการสาธารณะและกิจกรรมสาธารณะ แต่ไม่ได้เขียนเป็นโครงการให้นับเป็น ๑ โครงการหรือ ๑ กิจกรรม หรือ ๑ รายการ แล้วให้คะแนนตามเกณฑ์การให้คะแนนที่กำหนดไว้
- โครงการที่ดำเนินการนั้นให้นับเฉพาะที่ได้ประสานแผนพัฒนาท้องถิ่นในระดับอำเภอและจังหวัด โดยนำมาเปรียบเทียบกับอัตราส่วนกับโครงการที่ปรากฏในแผนพัฒนาท้องถิ่นขององค์การบริหารส่วนจังหวัด
- โครงการที่ปรากฏในข้อบัญญัติงบประมาณรายจ่ายประจำปีหรือเพิ่มเติม การใช้จ่ายเงินสะสม/เงินอุดหนุนเฉพาะกิจ จะต้องดำเนินการจริง และมีการเบิกจ่ายงบประมาณเรียบร้อยแล้ว

**หมายเหตุ:** ประเมินเฉพาะองค์การบริหารส่วนจังหวัด ไม่สามารถตัดฐานการประเมินได้

|          |   |  |                                     |  |
|----------|---|--|-------------------------------------|--|
| <p>๕</p> | <p><b>ตรวจสอบเอกสาร/หลักฐาน</b></p> <p>๑. แผนพัฒนาท้องถิ่น (พ.ศ. ๒๕๖๑ - ๒๕๖๕) ที่แสดงถึงความเชื่อมโยงกับยุทธศาสตร์ชาติ ๒๐ ปี</p> <p>๒. โครงการ/กิจกรรมในข้อบัญญัติหรือเทศบัญญัติงบประมาณรายจ่ายที่แสดงให้เห็นถึงความสอดคล้องกับยุทธศาสตร์ชาติ ๒๐ ปี</p> <p><b>กฎหมาย/ระเบียบและหนังสือที่เกี่ยวข้อง</b></p> <p>๑. รัฐธรรมนูญแห่งราชอาณาจักรไทย พ.ศ. ๒๕๖๐ มาตรา ๖๕</p> <p>๒. พระราชบัญญัติการจัดทำยุทธศาสตร์ชาติ พ.ศ. ๒๕๖๐ มาตรา ๕</p> <p>๓. พระราชบัญญัติระเบียบบริหารราชการแผ่นดิน พ.ศ. ๒๕๓๔ มาตรา ๕๓/๑</p> <p>๔. พระราชกฤษฎีกาว่าด้วยการบริหารงานจังหวัดและกลุ่มจังหวัดแบบบูรณาการ พ.ศ. ๒๕๕๑ มาตรา ๑๙</p> <p>๕. หนังสือกระทรวงมหาดไทย ด่วนที่สุด ที่ มท ๐๘๑๐.๓/ว๕๗๙๗ ลงวันที่ ๑๐ ตุลาคม ๒๕๕๙</p> <p>๖. หนังสือ ด่วนที่สุด ที่ มท ๐๘๑๐.๓/ว ๒๙๓๑ ลงวันที่ ๑๕ พฤษภาคม ๒๕๖๒</p> | <p>๕. องค์กรปกครองส่วนท้องถิ่นมีการนำยุทธศาสตร์ชาติ ๒๐ ปี (พ.ศ. ๒๕๖๑ - ๒๕๘๐) มาเป็นกรอบในการจัดทำแผนพัฒนาท้องถิ่นและข้อบัญญัติหรือเทศบัญญัติงบประมาณรายจ่ายประจำปีงบประมาณ พ.ศ. ๒๕๖๔</p> <p><b>เกณฑ์การให้คะแนน:</b></p> <p>๑. มีโครงการ/กิจกรรม ตามแผนพัฒนาท้องถิ่นและข้อบัญญัติหรือเทศบัญญัติงบประมาณรายจ่ายที่แสดงให้เห็นถึงความสัมพันธ์กับยุทธศาสตร์ชาติ ๕ - ๖ ยุทธศาสตร์</p> <p>๒. มีโครงการ/กิจกรรม ตามแผนพัฒนาท้องถิ่นและข้อบัญญัติหรือเทศบัญญัติงบประมาณรายจ่ายที่แสดงให้เห็นถึงความสัมพันธ์กับยุทธศาสตร์ชาติ ๓ - ๔ ยุทธศาสตร์</p> <p>๓. มีโครงการ/กิจกรรม ตามแผนพัฒนาท้องถิ่นและข้อบัญญัติหรือเทศบัญญัติงบประมาณรายจ่ายที่แสดงให้เห็นถึงความสัมพันธ์กับยุทธศาสตร์ชาติ ๑ - ๒ ยุทธศาสตร์</p> <p>๔. ไม่มีโครงการ/กิจกรรม ตามแผนพัฒนาท้องถิ่นและข้อบัญญัติหรือเทศบัญญัติงบประมาณรายจ่ายที่แสดงให้เห็นถึงความสัมพันธ์กับยุทธศาสตร์ชาติ</p> | <p>๕</p> <p>๓</p> <p>๑</p> <p>๐</p> |  |
|----------|---|--|-------------------------------------|--|

**คำอธิบาย:**

- กรณีวัสดุ/ครุภัณฑ์ ที่นำไปดำเนินการจัดทำบริการสาธารณะและกิจกรรมสาธารณะ แต่ไม่ได้เขียนเป็นโครงการให้นับเป็น ๑ โครงการ หรือ ๑ กิจกรรม หรือ ๑ รายการ แล้วให้คะแนนตามเกณฑ์การให้คะแนนที่กำหนดไว้
- ยุทธศาสตร์ชาติ ๒๐ ปี ประกอบไปด้วย ๖ ยุทธศาสตร์สำคัญ ได้แก่ (๑) ยุทธศาสตร์ชาติด้านความมั่นคง (๒) ยุทธศาสตร์ชาติด้านการสร้างความสามารถในการแข่งขัน (๓) ยุทธศาสตร์ชาติด้านการพัฒนาและเสริมสร้างศักยภาพคน (๔) ยุทธศาสตร์ชาติด้านการสร้างโอกาสความเสมอภาคและเท่าเทียมกันทางสังคม (๕) ยุทธศาสตร์ชาติด้านการสร้างการเติบโตบนคุณภาพชีวิตที่เป็นมิตรต่อสิ่งแวดล้อม และ (๖) ยุทธศาสตร์ชาติด้านการปรับสมดุลและพัฒนาระบบการบริหารจัดการภาครัฐ

**หมายเหตุ:** ประเมินทุกองค์กรปกครองส่วนท้องถิ่น ไม่สามารถตัดฐานการประเมินได้



|             |    |
|-------------|----|
| คะแนนเต็ม   | ๒๕ |
| คะแนนที่ได้ |    |

**หน่วยที่ ๒ การปรับสมดุลและพัฒนาระบบการบริหารจัดการองค์กรปกครองส่วนท้องถิ่น**

**ตัวชี้วัดที่ ๖ - ๑๐ จำนวน ๕ ตัวชี้วัด จำนวน ๒๕ คะแนน**

**เป้าหมาย:** องค์กรปกครองส่วนท้องถิ่นมีศักยภาพในการจัดการข้อร้องทุกข์/ร้องเรียนที่เกี่ยวข้องได้อย่างรวดเร็ว ทันต่อสถานการณ์ และความคาดหวังของสังคมและประชาชนในท้องถิ่น

**ตัวชี้วัดที่ ๖ - ๙ จำนวน ๔ ตัวชี้วัด จำนวน ๒๐ คะแนน**

**หน่วยงานที่รับผิดชอบ:** กลุ่มงานส่งเสริมการบริหารกิจการบ้านเมืองที่ดีท้องถิ่น กองพัฒนาและส่งเสริมการบริหารงานท้องถิ่น

- ผู้รับผิดชอบ:**
- นางสาวลัดดาวรรณ น้อยอรุณ ผู้อำนวยการกลุ่มงานส่งเสริมการบริหารกิจการบ้านเมืองที่ดีท้องถิ่น โทร. ๐๘ ๔๙๔๑ ๕๕๑๔
  - นายอานนท์ เพชรหนู นักวิเคราะห์นโยบายและแผนปฏิบัติการ โทร. ๐๘ ๔๘๗๘ ๕๙๗๐
  - นางสาวชนนชญ์ แก้วพุด พนักงานวิเคราะห์นโยบายและแผน โทร. ๐๙ ๕๖๖๙ ๓๖๔๕  
หมายเลขโทรศัพท์สำนักงาน ๐ ๒๒๔๑ ๙๐๐๐ ต่อ ๒๓๒๒

**ตัวชี้วัดที่ ๑๐ จำนวน ๑ ตัวชี้วัด จำนวน ๕ คะแนน**

**หน่วยงานที่รับผิดชอบ:** กองกฎหมายและระเบียบท้องถิ่น

- ผู้รับผิดชอบ:** นายณัฐศักดิ์ ดีศรี ผู้อำนวยการกลุ่มงานกฎหมายและระเบียบท้องถิ่น โทร. ๐๘ ๑๑๗๓ ๑๐๙๗  
หมายเลขโทรศัพท์สำนักงาน ๐ ๒๒๔๑ ๙๐๐๐ ต่อ ๕๒๐๗

| ตัวชี้วัด | การตรวจสอบการประเมิน  | เกณฑ์การประเมิน   | คะแนน                      | คะแนนที่ได้ |
|-----------|---|---|----------------------------|-------------|
| ๖         | <p><b>ตรวจสอบเอกสาร/หลักฐาน</b></p> <ol style="list-style-type: none"> <li>มีการมอบหมายสำนัก/กอง/ฝ่าย/เจ้าหน้าที่รับผิดชอบ และมีคำสั่งแต่งตั้ง</li> <li>ทะเบียนรับเรื่องร้องทุกข์/ร้องเรียน</li> <li>หลักฐานการรายงานผลให้ทราบภายใน ๑๕ วัน</li> <li>มีการเผยแพร่ทางเว็บไซต์หลักขององค์กรปกครองส่วนท้องถิ่น</li> </ol> <p><b>กฎหมาย/ระเบียบและหนังสือที่เกี่ยวข้อง</b></p> <ol style="list-style-type: none"> <li>พระราชกฤษฎีกาว่าด้วยหลักเกณฑ์และวิธีการบริหารกิจการบ้านเมืองที่ดี พ.ศ. ๒๕๔๖ และที่แก้ไขเพิ่มเติมถึง (ฉบับที่ ๒) พ.ศ. ๒๕๖๒</li> <li>หนังสือกระทรวงมหาดไทย ด่วนที่สุด ที่ มท ๐๘๐๔.๒/๑๐๓๙๒ ลงวันที่ ๑๖ ตุลาคม ๒๕๕๐ (มาปรับใช้โดยอนุโลม)</li> <li>คู่มือหนังสือสั่งการเกี่ยวกับการดำเนินการเรื่องร้องทุกข์/ร้องเรียน และขอความเป็นธรรมของกองกฎหมายและระเบียบท้องถิ่น กรมส่งเสริมการปกครองท้องถิ่น ผลิตเมื่อ เดือนมีนาคม ๒๕๖๒ (มาปรับใช้โดยอนุโลม)</li> </ol> | <p><b>๖. ร้อยละของข้อร้องทุกข์/ร้องเรียนต่อองค์กรปกครองส่วนท้องถิ่นที่ดำเนินการสำเร็จลุล่วง</b></p> <p><b>เกณฑ์การให้คะแนน:</b></p> <ol style="list-style-type: none"> <li>จัดทำบัญชีรับเรื่องราวร้องทุกข์/ร้องเรียนและดำเนินการแก้ไขปัญหา หรือแจ้งผลความคืบหน้าให้ประชาชนทราบทุกเรื่อง ภายใน ๑๕ วัน ร้อยละ ๑๐๐ ของจำนวนเรื่องราวร้องทุกข์ที่ปรากฏในบัญชี หรือ ไม่มีข้อร้องทุกข์/ร้องเรียน</li> <li>จัดทำบัญชีรับเรื่องราวร้องทุกข์/ร้องเรียนและดำเนินการแก้ไขปัญหา หรือแจ้งผลความคืบหน้าให้ประชาชนทราบ ภายใน ๑๕ วัน อย่างน้อย ร้อยละ ๘๐.๐๐ ของจำนวนเรื่องราว ร้องทุกข์/ร้องเรียนที่ปรากฏในบัญชี</li> <li>จัดทำบัญชีรับเรื่องราวร้องทุกข์/ร้องเรียนและดำเนินการแก้ไขปัญหา หรือแจ้งผลความคืบหน้าให้ประชาชนทราบ ภายใน ๑๕ วัน อย่างน้อย ร้อยละ ๕๐.๐๐ ของจำนวนเรื่องราว ร้องทุกข์/ร้องเรียนที่ปรากฏในบัญชี</li> </ol> | <p>๕</p> <p>๓</p> <p>๑</p> |             |

| ตัวชี้วัด | การตรวจสอบการประเมิน  | เกณฑ์การประเมิน   | คะแนน | คะแนนที่ได้ |
|-----------|---|---|-------|-------------|
|           | ๔. ประกาศคณะกรรมการกระจายอำนาจให้แก่องค์กรปกครองส่วนท้องถิ่น เรื่อง แนวทางในการจัดบริการรับเรื่องราวร้องทุกข์ของประชาชน ลงวันที่ ๑๐ กุมภาพันธ์ ๒๕๕๘ | ๔. จัดทำบัญชีรับเรื่องราวร้องทุกข์/ร้องเรียนและดำเนินการแก้ไขปัญหา หรือแจ้งผลความคืบหน้าให้ประชาชนทราบ ภายใน ๑๕ วัน ต่ำกว่าร้อยละ ๕๐.๐๐ ของจำนวน เรื่องราวร้องทุกข์/ร้องเรียนที่ปรากฏในบัญชีหรือไม่มีการดำเนินการใด ๆ | ๐     |             |

**คำอธิบาย:**

๑. การดำเนินการจัดการข้อร้องทุกข์/ร้องเรียนสำเร็จลุล่วง หมายถึง มีการจัดทำบัญชีรับเรื่องราวร้องทุกข์/ร้องเรียน และดำเนินการแก้ไขปัญหา หรือแจ้งผลความคืบหน้าให้ประชาชนทราบภายใน ๑๕ วัน
๒. ข้อร้องเรียน แบ่งเป็นประเภท ๒ ประเภท คือ (๑) ข้อร้องเรียนทั่วไป เช่น เรื่องราวร้องทุกข์ทั่วไป ข้อคิดเห็น ข้อเสนอแนะ คำชมเชย สอบถาม หรือร้องขอข้อมูล การร้องเรียนเกี่ยวกับคุณภาพ และการให้บริการของหน่วยงาน (๒) การร้องเรียนเกี่ยวกับความโปร่งใสของการจัดซื้อจัดจ้าง เป็นต้น
๓. คำร้องเรียน เป็นคำหรือข้อความที่ผู้ร้องเรียนกรอกตามแบบฟอร์มที่ศูนย์รับเรื่องร้องทุกข์/ร้องเรียน หรือระบบการรับคำร้องเรียนเอง มีแหล่งที่สามารถตอบสนอง หรือมีรายละเอียดอย่างชัดเจนหรือมีนัยสำคัญที่เชื่อถือได้
๔. กรณี ร้องทุกข์/ร้องเรียน ผ่านผู้กำกับดูแล หรือสำนักงานส่งเสริมการปกครองท้องถิ่นจังหวัด/สำนักงานส่งเสริมการปกครองท้องถิ่นอำเภอ ให้นำเป็นข้อร้องทุกข์/ร้องเรียนด้วย

**หมายเหตุ:** ประเมินทุกองค์กรปกครองส่วนท้องถิ่น ไม่สามารถตัดฐานการประเมินได้

| ตัวชี้วัด   | การตรวจสอบการประเมิน   | เกณฑ์การประเมิน   | คะแนน                               | คะแนนที่ได้ |
|---|--|---|-------------------------------------|-------------|
| ๗   | <p><b>ตรวจสอบเอกสาร/หลักฐาน</b></p> <p>๑. คู่มือสำหรับประชาชนที่องค์กรปกครองส่วนท้องถิ่นจัดทำขึ้น</p> <p>๒. ตรวจสอบสัญญาณอินเทอร์เน็ต หรือ Wi-Fi ขององค์กรปกครองส่วนท้องถิ่น มีการจัดมุมบริการอินเทอร์เน็ต หรือ Wi-Fi</p> <p>๓. เอกสารประเมินความพึงพอใจ</p> <p>๔. ตรวจสอบการให้บริการช่องทางเว็บไซต์หลักขององค์กรปกครองส่วนท้องถิ่น/Facebook/Line</p> <p><b>กฎหมาย/ระเบียบและหนังสือที่เกี่ยวข้อง</b></p> <p>๑. พระราชบัญญัติการอำนวยความสะดวกในการพิจารณาอนุญาตของทางราชการ พ.ศ. ๒๕๕๘</p> <p>๒. พระราชกฤษฎีกาว่าด้วยหลักเกณฑ์และวิธีการบริหารกิจการบ้านเมืองที่ดี พ.ศ. ๒๕๔๖ และที่แก้ไขเพิ่มเติมถึง (ฉบับที่ ๒) พ.ศ. ๒๕๖๒</p> <p>๓. หนังสือกรมส่งเสริมการปกครองท้องถิ่น ที่ มท ๐๘๙๒.๔/ว ๓๕๑ ลงวันที่ ๑๙ กุมภาพันธ์ ๒๕๕๘</p> <p>๔. หนังสือกรมส่งเสริมการปกครองท้องถิ่น ด่วนที่สุด ที่ มท ๐๘๙๒.๔/ว ๑๖๙๓ ลงวันที่ ๑๓ สิงหาคม ๒๕๕๘</p> <p>๕. หนังสือกรมส่งเสริมการปกครองท้องถิ่น ด่วนมาก ที่ มท ๐๘๑๒/ว ๔๕๑ ลงวันที่ ๒๘ กุมภาพันธ์ ๒๕๖๐</p> | <p>๗. ช่องทางการสื่อสารที่หลากหลายเพื่ออำนวยความสะดวกให้แก่ประชาชนที่จะติดต่อสอบถามหรือขอข้อมูล หรือแสดงความคิดเห็นเกี่ยวกับการปฏิบัติงานขององค์กรปกครองส่วนท้องถิ่น มีการดำเนินการ ดังนี้</p> <p>(โปรด <input checked="" type="checkbox"/> ในช่อง <input type="checkbox"/> ที่มีการดำเนินการ)</p> <p><input type="checkbox"/> ๑. มีการจัดทำและเผยแพร่คู่มือสำหรับประชาชนครบถ้วน ทุกกระบวนการให้บริการที่เป็นปัจจุบัน และเผยแพร่ทางเว็บไซต์หลักขององค์กรปกครองส่วนท้องถิ่น</p> <p><input type="checkbox"/> ๒. มีกล่อง/ตู้รับฟังความคิดเห็น อย่างน้อยสามจุด ในพื้นที่ขององค์กรปกครองส่วนท้องถิ่นที่ไม่ซ้ำกับจุดที่ตั้ง (ชุมชน/หมู่บ้าน) หรือมีตู้ ปณ. ขององค์กรปกครองส่วนท้องถิ่นและสรุปผลข้อมูลที่ได้ ให้ผู้บริหารท้องถิ่นทราบ</p> <p><input type="checkbox"/> ๓. มีการประชุมรับฟังความคิดเห็น หรือการประชุมทวิภาคี และนำข้อมูลจากการรับฟังความคิดเห็นมาแก้ปัญหาหรือตอบสนองความต้องการของประชาชน และแสดงผลการดำเนินการดังกล่าวให้สาธารณชนรับทราบทางเว็บไซต์หลักขององค์กรปกครองส่วนท้องถิ่น</p> <p><input type="checkbox"/> ๔. มีเว็บไซต์หลักขององค์กรปกครองส่วนท้องถิ่น/Facebook/Line</p> <p><input type="checkbox"/> ๕. โทรศัพท์สายด่วนหรือสายตรงถึงผู้บริหารท้องถิ่น</p> <p><input type="checkbox"/> ๖. มีการจัดตั้งศูนย์บริการร่วมหรือดำเนินการอย่างอื่น นอกเหนือจากข้อ ๑ - ๕</p> <p>(โปรดระบุ.....)</p> <p><b>เกณฑ์การให้คะแนน:</b></p> <p>๑. ดำเนินการ ๕ - ๖ ข้อ</p> <p>๒. ดำเนินการ ๓ - ๔ ข้อ</p> <p>๓. ดำเนินการ ๒ ข้อ</p> <p>๔. ดำเนินการ ๑ ข้อ หรือไม่มีการดำเนินการ</p> | <p>๕</p> <p>๓</p> <p>๑</p> <p>๐</p> |             |
| <p><b>คำอธิบาย:</b></p> <p>๑. โทรศัพท์สายด่วน เช่น ๑๖๖๙ เป็นต้น หรือสายตรงถึงผู้บริหารท้องถิ่น อาจเป็นโทรศัพท์มือถือถึงผู้บริหารท้องถิ่นโดยตรง เป็นต้น (ระบุให้ชัดเจนว่าโทรศัพท์สายด่วนนั้นคือหมายเลขใด หรือประชาสัมพันธ์ให้ประชาชนทราบ)</p> <p>๒. การเผยแพร่ หมายถึง การเผยแพร่ที่เป็นรูปแบบเอกสาร ตีพิมพ์ ภาศ ฌ สำนักงาน/ที่ทำการ หรือเผยแพร่ทางเว็บไซต์หลักขององค์กรปกครองส่วนท้องถิ่น</p> <p><b>หมายเหตุ:</b> ประเมินทุกองค์กรปกครองส่วนท้องถิ่น ไม่สามารถตัดฐานการประเมินได้</p> |  |   |                                     |             |





| ตัวชี้วัด | การตรวจสอบการประเมิน  | เกณฑ์การประเมิน   | คะแนน                               | คะแนนที่ได้ |
|-----------|---|---|-------------------------------------|-------------|
| ๑๐        | <p><b>ตรวจสอบเอกสาร/หลักฐาน</b></p> <p>๑. ตรวจสอบการให้บริการช่องทางแจ้งเบาะแส ป้ายโฆษณาหรือสิ่งอื่นใดที่รบกวนทางสาธารณะที่ไม่ชอบด้วยกฎหมายในระบบเทคโนโลยีสารสนเทศ หรือเครือข่ายสังคมออนไลน์ หรือช่องทางอื่น เช่น ทางไปรษณีย์ กล้องรับความคิดเห็น เป็นต้น</p> <p>๒. เอกสารที่เกี่ยวข้องกับการรายงานผลการดำเนินการ ตลอดจนปัญหาและอุปสรรคในการปฏิบัติงาน และแจ้งข้อมูลให้กับจังหวัด และให้จังหวัดรายงานผลให้กรมส่งเสริมการปกครองท้องถิ่นทราบทุก ๆ ๓ เดือน</p> <p>๓. ตรวจสอบการดำเนินการตามมาตรการป้องกันการละเมิดการปฏิบัติหน้าที่ในการบังคับใช้กฎหมายเกี่ยวกับป้ายโฆษณา เช่น รูปถ่ายการประชุมหรือหลักฐานเชิงประจักษ์ที่แสดงให้เห็นถึงการดำเนินการตามมาตรการดังกล่าว</p> <p>๔. หลักฐานเกี่ยวกับการดำเนินคดีตามกฎหมายกับผู้ติดตั้งป้ายโฆษณาหรือสิ่งอื่นใดที่รบกวนทางสาธารณะที่ไม่ชอบด้วยกฎหมาย</p> <p><b>กฎหมาย/ระเบียบและหนังสือที่เกี่ยวข้อง</b></p> <p>๑. พระราชบัญญัติรักษาความสะอาดและความเป็นระเบียบเรียบร้อยของบ้านเมือง พ.ศ. ๒๕๓๕ และที่แก้ไขเพิ่มเติม</p> <p>๒. พระราชบัญญัติควบคุมอาคาร พ.ศ. ๒๕๒๒ และที่แก้ไขเพิ่มเติม</p> <p>๓. พระราชบัญญัติทางหลวง พ.ศ. ๒๕๓๕ และที่แก้ไขเพิ่มเติม</p> <p>๔. หนังสือสำนักเลขาธิการคณะรัฐมนตรี ด่วนที่สุด ที่ นร ๐๕๐๕/๑๕๖๙ ลงวันที่ ๑๐ มกราคม ๒๕๖๒</p> <p>๕. หนังสือกระทรวงมหาดไทย ด่วนที่สุด ที่ มท ๐๒๒๖.๒/๐๑๐๗๕ ลงวันที่ ๒๒ มกราคม ๒๕๖๒</p> <p>๖. หนังสือกรมส่งเสริมการปกครองท้องถิ่น ที่ มท ๐๘๐๔.๖/ว ๕๕๔ ลงวันที่ ๑๑ กุมภาพันธ์ ๒๕๖๒</p> | <p>๑๐. องค์กรปกครองส่วนท้องถิ่นมีการดำเนินการตามมาตรการป้องกันการละเมิด การปฏิบัติหน้าที่ในการบังคับใช้กฎหมายเกี่ยวกับป้ายโฆษณา มีการดำเนินการ ดังนี้</p> <p>(โปรด <input checked="" type="checkbox"/> ในช่อง <input type="checkbox"/> ที่มีการดำเนินการ)</p> <p><input type="checkbox"/> ๑. ตรวจสอบการทำงานของเจ้าหน้าที่ในสังกัดตามสายการบังคับบัญชาในการกำกับดูแลเรื่องการติดป้ายโฆษณาบนทางสาธารณะ</p> <p><input type="checkbox"/> ๒. มีการจัดให้มีช่องทางที่เหมาะสมสำหรับแจ้งเบาะแสป้ายโฆษณาหรือสิ่งอื่นใดที่รบกวนทางสาธารณะที่ไม่ชอบด้วยกฎหมาย โดยใช้ระบบเทคโนโลยีสารสนเทศหรือเครือข่ายสังคมออนไลน์หรือช่องทางอื่น เช่น ทางไปรษณีย์ กล้องรับความคิดเห็น เป็นต้น และมีแนวทางการจัดการที่ชัดเจนและรายงานผลการดำเนินการภายหลังได้รับการแจ้งเบาะแสให้ประชาชนผู้แจ้งเบาะแสรับทราบ</p> <p><input type="checkbox"/> ๓. มีการเผยแพร่ประชาสัมพันธ์ให้ประชาชนและผู้ประกอบการทราบถึงการกระทำอันเป็นการฝ่าฝืนกฎหมายเกี่ยวกับการติดตั้งป้ายโฆษณา หรือสิ่งอื่นใดที่รบกวนทางสาธารณะ</p> <p><input type="checkbox"/> ๔. มีการออกตรวจการติดตั้งป้ายโฆษณา หรือสิ่งอื่นใดที่รบกวนทางสาธารณะหรือไม่ชอบด้วยกฎหมายและมีการจัดเก็บหรือรื้อถอนป้ายโฆษณาหรือสิ่งอื่นใดที่รบกวนทางสาธารณะ</p> <p><input type="checkbox"/> ๕. มีการดำเนินการตามกฎหมายกับผู้ติดตั้งป้ายโฆษณาหรือสิ่งอื่นใดที่รบกวนทางสาธารณะที่ไม่ชอบด้วยกฎหมาย</p> <p><input type="checkbox"/> ๖. มีการรายงานผลการดำเนินการ ตลอดจนปัญหาและอุปสรรคในการปฏิบัติงาน และแจ้งข้อมูลให้กับจังหวัดและให้จังหวัดรายงานผลให้กรมส่งเสริมการปกครองท้องถิ่นทราบทุก ๆ ๓ เดือน</p> <p><b>เกณฑ์การให้คะแนน:</b></p> <p>๑. ดำเนินการครบ ๕ ข้อขึ้นไป</p> <p>๒. ดำเนินการครบ ๔ ข้อ</p> <p>๓. ดำเนินการครบ ๒ - ๓ ข้อ</p> <p>๔. ไม่มีการดำเนินการ</p> | <p>๕</p> <p>๓</p> <p>๑</p> <p>๐</p> |             |

| ตัวชี้วัด   | การตรวจสอบการประเมิน | เกณฑ์การประเมิน | คะแนน | คะแนนที่ได้ |
|---|----------------------|-----------------|-------|-------------|
| <p><b>คำอธิบาย:</b></p> <p>๑. การตรวจสอบการทำงานของเจ้าหน้าที่ในสังกัดตามสายการบังคับบัญชาในการกำกับดูแลเรื่องการติดป้ายโฆษณาบนทางสาธารณะการรายงานผลการดำเนินการ เป็นไปตามหนังสือกรมส่งเสริมการปกครองท้องถิ่น ที่ มท ๐๘๐๔.๖/ว ๕๕๔ ลงวันที่ ๑๑ กุมภาพันธ์ ๒๕๖๒</p> <p>๒. การรายงานผลการดำเนินการ ตลอดจนปัญหาและอุปสรรคในการปฏิบัติงาน และแจ้งข้อมูลให้กับจังหวัดและให้จังหวัดรายงานผลให้กรมส่งเสริมการปกครองท้องถิ่นทราบทุก ๆ ๓ เดือน เป็นไปตามหนังสือกรมส่งเสริมการปกครองท้องถิ่น ที่ มท ๐๘๐๔.๖/ว ๕๕๔ ลงวันที่ ๑๑ กุมภาพันธ์ ๒๕๖๒ โดยองค์กรปกครองส่วนท้องถิ่นต้องรายงานผลการดำเนินการรายงานครบถ้วน จึงจะถือว่าได้ว่าได้มีการดำเนินการตามข้อนี้แล้ว</p> <p><b>หมายเหตุ:</b></p> <p>๑. ประเมินทุกองค์กรปกครองส่วนท้องถิ่น ไม่สามารถตัดฐานการประเมินได้ องค์การบริหารส่วนจังหวัดไม่ต้องประเมิน</p> <p>๒. กรณีไม่มีป้ายรูกล้าที่สาธารณะให้ได้ ๕ คะแนน กรณีดำเนินการตาม ๑ - ๔ ในกรณี ๔. ยกเว้นการรื้อถอนฯ และดำเนินการ ๖. เกี่ยวกับการรายงานผล</p> |                      |                 |       |             |

|             |    |
|-------------|----|
| คะแนนเต็ม   | ๑๕ |
| คะแนนที่ได้ |    |

**หน่วยที่ ๓ ระบบการควบคุมภายใน การตรวจสอบภายใน และการบริหารจัดการความเสี่ยง**

**ตัวชี้วัดที่ ๑๑ - ๑๓ จำนวน ๓ ตัวชี้วัด จำนวน ๑๕ คะแนน**

**เป้าหมาย:** องค์กรปกครองส่วนท้องถิ่นมีการจัดวางระบบการควบคุมภายในที่ดี มีระบบการตรวจสอบภายในที่มีประสิทธิภาพและมีการบริหารจัดการความเสี่ยงให้บรรลุตามวัตถุประสงค์ที่กำหนดไว้ เพื่อสร้างความโปร่งใส และการบริหารงานที่ดี

**หน่วยงานที่รับผิดชอบ:** กลุ่มงานพัฒนาระบบการตรวจสอบ กองตรวจสอบระบบการเงินบัญชีท้องถิ่น

**ผู้รับผิดชอบ:** ๑. นางชบาไพโร ชุนถนอม ผู้อำนวยการกองตรวจสอบระบบการเงินบัญชีท้องถิ่น โทร. ๐๘ ๕๔๘๐ ๒๓๙๕

๒. นางสาวพรพิชชา พานแก้ว ผู้อำนวยการกลุ่มงานพัฒนาระบบการตรวจสอบ โทร. ๐๙ ๒๒๘๐ ๑๖๘๒

หมายเลขโทรศัพท์สำนักงาน ๐ ๒๒๔๑ ๙๐๐๐ ต่อ ๑๓๐๕

| ตัวชี้วัด | การตรวจสอบการประเมิน   | เกณฑ์การประเมิน   | คะแนน                               | คะแนนที่ได้ |  |
|-----------|--|---|-------------------------------------|-------------|--|
| ๑๑        | <p><b>ตรวจสอบเอกสาร/หลักฐาน</b></p> <p>๑. คำสั่งแต่งตั้งคณะกรรมการประเมินผลการควบคุมภายในระดับองค์กรปกครองส่วนท้องถิ่น</p> <p>๒. รายงานระดับองค์กรปกครองส่วนท้องถิ่นตามแบบ ปค.๑ แบบ ปค.๔ แบบ ปค.๕ และแบบ ปค.๖</p> <p>๓. หนังสือนำส่งรายงานให้นายอำเภอ หรือสำนักงานส่งเสริมการปกครองท้องถิ่นจังหวัดแล้วแต่กรณี</p> <p><b>กฎหมาย/ระเบียบและหนังสือที่เกี่ยวข้อง</b></p> <p>๑. พระราชบัญญัติวินัยการเงินการคลังของรัฐ พ.ศ. ๒๕๖๑ มาตรา ๗๙</p> <p>๒. หลักเกณฑ์กระทรวงการคลังว่าด้วยมาตรฐานและหลักเกณฑ์ปฏิบัติการควบคุมภายในสำหรับหน่วยงานของรัฐ พ.ศ. ๒๕๖๑</p> | <p>๑๑. การแต่งตั้งคณะกรรมการประเมินผลการควบคุมภายใน และการจัดทำรายงานระดับหน่วยงานของรัฐ ตามแบบ ปค. ๑ แบบ ปค. ๔ แบบ ปค. ๕ และแบบ ปค. ๖</p> <p><b>เกณฑ์การให้คะแนน:</b></p> <p>๑. แต่งตั้งคณะกรรมการประเมินผลการควบคุมภายในระดับองค์กรปกครองส่วนท้องถิ่นดำเนินการตามแบบที่กำหนดครบถ้วน และจัดส่งให้นายอำเภอหรือสำนักงานส่งเสริมการปกครองท้องถิ่นจังหวัดแล้วแต่กรณี ภายในระยะเวลาที่กำหนด</p> <p>๒. แต่งตั้งคณะกรรมการประเมินผล การควบคุมภายในระดับองค์กรปกครองส่วนท้องถิ่นดำเนินการตามแบบที่กำหนดครบถ้วน แต่จัดส่งให้นายอำเภอหรือสำนักงานส่งเสริมการปกครองท้องถิ่นจังหวัดแล้วแต่กรณี เกินระยะเวลาที่กำหนด</p> <p>๓. แต่งตั้งคณะกรรมการประเมินผลการควบคุมภายในระดับองค์กรปกครองส่วนท้องถิ่นดำเนินการตามแบบที่กำหนดครบถ้วน แต่ไม่จัดส่งให้นายอำเภอหรือสำนักงานส่งเสริมการปกครองท้องถิ่นจังหวัดแล้วแต่กรณี</p> <p>๔. ไม่ได้แต่งตั้งคณะกรรมการประเมินผลการควบคุมภายในระดับ องค์กรปกครองส่วนท้องถิ่นไม่ได้ดำเนินการหรือดำเนินการ ตามแบบที่กำหนดไม่ครบถ้วน</p> | <p>๕</p> <p>๓</p> <p>๑</p> <p>๐</p> |             |  |

**คำอธิบาย:**

๑. แบบที่กำหนด ได้แก่

๑.๑ หนังสือรับรองการประเมินผลการควบคุมภายใน (แบบ ปค.๑)



| ตัวชี้วัด   | การตรวจสอบการประเมิน   | เกณฑ์การประเมิน   | คะแนน | คะแนนที่ได้ |
|---|--|---|-------|-------------|
| <p>๑.๒ รายงานการประเมินองค์ประกอบของการควบคุมภายใน (แบบ ปค.๔)</p> <p>๑.๓ รายงานการประเมินผลการควบคุมภายใน (แบบ ปค.๕)</p> <p>๑.๔ รายงานการสอบถามการประเมินผลการควบคุมภายในของผู้ตรวจสอบภายใน (แบบ ปค.๖) (กรณีไม่มีผู้ตรวจสอบภายใน หรือไม่ได้มอบหมายให้มีผู้ปฏิบัติหน้าที่ผู้ตรวจสอบภายใน ไม่ต้องจัดทำแบบ ปค.๖ แต่ให้ระบุในหนังสือนำเสนอรายงานให้นายอำเภอ หรือ สำนักงานส่งเสริมการปกครองท้องถิ่นจังหวัด แล้วแต่กรณี หรือหมายเหตุไว้ในแบบ ปค.๑ ว่า “องค์การบริหารส่วนจังหวัด/เทศบาล/องค์การบริหารส่วนตำบล ไม่มีผู้ตรวจสอบภายในหรือไม่ได้มอบหมายให้มีผู้ปฏิบัติหน้าที่ ผู้ตรวจสอบภายใน จึงไม่ได้จัดทำแบบ ปค.๖”)</p> <p>๒. การจัดส่งรายงานภายในระยะเวลาที่กำหนด</p> <p>๒.๑ กรณีองค์การบริหารส่วนตำบล/เทศบาลตำบล จัดส่งให้นายอำเภอ เพื่อให้คณะกรรมการประเมินผลการควบคุมภายใน ที่นายอำเภอจัดให้มีขึ้นดำเนินการรวบรวมและสรุปจัดทำเป็นรายงานการประเมินผลการควบคุมภายในขององค์กรปกครองส่วนท้องถิ่นระดับอำเภอ ส่งให้สำนักงานส่งเสริมการปกครองท้องถิ่นจังหวัด ภายใน ๙๐ วัน นับแต่วันสิ้นปีงบประมาณ</p> <p>๒.๒ กรณีเทศบาลเมือง/เทศบาลนคร/องค์การบริหารส่วนจังหวัด จัดส่งให้สำนักงานส่งเสริมการปกครองท้องถิ่นจังหวัด ภายใน ๙๐ วัน นับแต่วันสิ้นปีงบประมาณ</p> <p>๒.๓ กรณีเมืองพัทยา ให้จัดส่งรายงานต่อกระทรวงการคลังโดยตรง ภายใน ๙๐ วัน นับแต่วันสิ้นปีงบประมาณ</p> <p><b>หมายเหตุ:</b> ประเมินทุกองค์กรปกครองส่วนท้องถิ่น ไม่สามารถตัดฐานการประเมินได้</p> |  |   |       |             |
| ๑๒  | <p><b>ตรวจสอบเอกสาร/หลักฐาน</b></p> <p>๑. เอกสารหลักฐานที่แสดงถึงการมีผู้ดำรงตำแหน่งนักวิชาการตรวจสอบภายใน หรือ รักษาการในตำแหน่งนักวิชาการตรวจสอบภายในหรือการมอบหมายให้ปฏิบัติหน้าที่ผู้ตรวจสอบภายใน</p> <p>๒. กฎบัตร</p> <p>๓. แผนการตรวจสอบประจำปี</p> <p>๔. รายงานผลการตรวจสอบ</p> <p>๕. เอกสารหลักฐานที่แสดงถึงการติดตามผลการดำเนินการตามข้อเสนอแนะจากรายงานผลการตรวจสอบ</p> <p><b>กฎหมาย/ระเบียบและหนังสือที่เกี่ยวข้อง</b></p> <p>๑. พระราชบัญญัติวินัยการเงินการคลังของรัฐ พ.ศ. ๒๕๖๑ มาตรา ๗๙</p> <p>๒. หลักเกณฑ์ กระทรวงการคลังว่าด้วยมาตรฐานและหลักเกณฑ์ปฏิบัติการตรวจสอบภายในสำหรับหน่วยงานของรัฐ พ.ศ. ๒๕๖๑ และที่แก้ไขเพิ่มเติมถึง (ฉบับที่ ๓) พ.ศ. ๒๕๖๔</p> | <p><b>๑๒. ผู้ตรวจสอบภายในปฏิบัติงานตรวจสอบได้อย่างมีประสิทธิภาพตามหลักเกณฑ์ ที่กระทรวงการคลัง กำหนด</b></p> <p><b>เกณฑ์การให้คะแนน:</b></p> <p>๑. ผู้ตรวจสอบภายในได้จัดทำกฎบัตร จัดทำแผนการตรวจสอบ ปฏิบัติงานตรวจสอบเป็นไปตามแผนที่ได้รับอนุมัติ รายงานผลการตรวจสอบครบถ้วนตามแผนฯ ภายในระยะเวลาที่กำหนด และมีการติดตามผลการดำเนินการตามข้อเสนอแนะจากรายงานผลการตรวจสอบ</p> <p>๒. ผู้ตรวจสอบภายในได้จัดทำกฎบัตร จัดทำแผนการตรวจสอบ ปฏิบัติงานตรวจสอบเป็นไปตามแผนที่ได้รับอนุมัติ และรายงานผลการตรวจสอบครบถ้วนตามแผนฯ แต่เกินระยะเวลาที่กำหนด</p> <p>๓. ผู้ตรวจสอบภายในได้จัดทำกฎบัตร จัดทำแผนการตรวจสอบ ปฏิบัติงานตรวจสอบเป็นไปตามแผนที่ได้รับอนุมัติ แต่รายงานผลการตรวจสอบไม่ครบถ้วนตามแผนฯ</p> <p>๔. ไม่มีผู้ดำรงตำแหน่งนักวิชาการตรวจสอบภายใน หรือไม่ได้แต่งตั้งให้มีผู้รักษาการในตำแหน่งนักวิชาการตรวจสอบภายใน หรือไม่ได้มอบหมาย ให้มีผู้ปฏิบัติหน้าที่ผู้ตรวจสอบภายใน</p> | ๕     | ๓           |
|   |  |   | ๑     | ๐           |

| ตัวชี้วัด  | การตรวจสอบการประเมิน   | เกณฑ์การประเมิน  | คะแนน | คะแนนที่ได้ |
|--|--|--|-------|-------------|
| <p><b>คำอธิบาย:</b></p> <p>๑. ผู้ตรวจสอบภายใน หมายความว่า ผู้ดำรงตำแหน่งนักวิชาการตรวจสอบภายใน หรือผู้ได้รับแต่งตั้งให้รักษาการในตำแหน่งนักวิชาการตรวจสอบภายใน หรือผู้ได้รับมอบหมายให้ปฏิบัติหน้าที่ผู้ตรวจสอบภายใน</p> <p>๒. จัดทำและเสนอแผนการตรวจสอบประจำปีต่อผู้บริหารท้องถิ่นเพื่อพิจารณาอนุมัติภายในเดือนกันยายน</p> <p>๓. จัดทำและเสนอรายงานผลการตรวจสอบต่อผู้บริหารท้องถิ่น ภายในเวลาอันสมควรและไม่เกินสองเดือน นับจากวันที่ดำเนินการตรวจสอบแล้วเสร็จ</p> <p>๔. การติดตามผลการดำเนินการตามข้อเสนอแนะ หมายความว่า ผู้ตรวจสอบภายในได้มีการติดตามให้หน่วยรับตรวจดำเนินการตามข้อเสนอแนะที่ให้ไว้ในรายงานผลการตรวจสอบ</p> <p><b>หมายเหตุ:</b> ประเมินทุกองค์กรปกครองส่วนท้องถิ่น ไม่สามารถตัดฐานการประเมินได้</p> |  |  |       |             |
| ๑๓   | <p><b>ตรวจสอบเอกสาร/หลักฐาน</b></p> <p>๑. คำสั่งมอบหมายผู้รับผิดชอบดำเนินการบริหารจัดการความเสี่ยงระดับองค์กรปกครองส่วนท้องถิ่น</p> <p>๒. แผนการบริหารจัดการความเสี่ยง ประจำปีงบประมาณ พ.ศ. ๒๕๖๔</p> <p>๓. เอกสารหลักฐานการติดตามประเมินผล และทบทวนแผนการบริหารจัดการความเสี่ยง</p> <p>๔. รายงานผลตามแผนการบริหารจัดการความเสี่ยง</p> <p><b>กฎหมาย/ระเบียบและหนังสือที่เกี่ยวข้อง</b></p> <p>๑. พระราชบัญญัติวินัยการเงินการคลังของรัฐ พ.ศ. ๒๕๖๑ มาตรา ๗๙</p> <p>๒. หลักเกณฑ์กระทรวงการคลังว่าด้วยมาตรฐาน และหลักเกณฑ์ปฏิบัติการบริหารจัดการความเสี่ยงสำหรับหน่วยงานของรัฐ พ.ศ. ๒๕๖๒</p> | <p><b>๑๓. การบริหารจัดการความเสี่ยงระดับหน่วยงานของรัฐตามมาตรฐานและหลักเกณฑ์ ที่กระทรวงการคลังกำหนด</b></p> <p><b>เกณฑ์การให้คะแนน:</b></p> <p>๑. มอบหมายให้มีผู้รับผิดชอบการบริหารจัดการความเสี่ยง จัดทำแผนการบริหารจัดการ ความเสี่ยง มีการติดตามประเมินผลการบริหารจัดการ ความเสี่ยง จัดทำรายงานผลตามแผนการบริหารจัดการความเสี่ยง และมีการทบทวนแผนการบริหารจัดการความเสี่ยงเสนอ ผู้บริหารท้องถิ่น</p> <p>๒. มอบหมายให้มีผู้รับผิดชอบการบริหารจัดการ ความเสี่ยง จัดทำแผนการบริหารจัดการ ความเสี่ยง และรายงานผลตามแผนการบริหารจัดการ ความเสี่ยง แต่ไม่ได้ติดตามประเมินผลการบริหารจัดการ ความเสี่ยง และไม่ได้ทบทวนแผนการบริหารจัดการ ความเสี่ยงเสนอผู้บริหารท้องถิ่น</p> <p>๓. มอบหมายให้มีผู้รับผิดชอบการบริหารจัดการ ความเสี่ยง และจัดทำแผนการบริหารจัดการ ความเสี่ยง แต่ไม่ได้ติดตามประเมินผล การบริหารจัดการ ความเสี่ยง ไม่ได้รายงานผล ตามแผนการบริหารจัดการความเสี่ยง และไม่ได้ทบทวน แผนการบริหารจัดการความเสี่ยงเพื่อเสนอผู้บริหารท้องถิ่น</p> <p>๔. ไม่ได้มอบหมายผู้รับผิดชอบดำเนินการบริหารจัดการ ความเสี่ยง หรือผู้รับผิดชอบไม่ได้ดำเนินการ บริหารจัดการความเสี่ยงตามที่หลักเกณฑ์กระทรวง การคลังกำหนด</p> | ๕     | ๓           |
|  |  |  | ๑     | ๐           |

| ตัวชี้วัด  | การตรวจสอบการประเมิน | เกณฑ์การประเมิน | คะแนน | คะแนนที่ได้ |
|--|----------------------|-----------------|-------|-------------|
| <b>คำอธิบาย:</b>   |                      |                 |       |             |
| <p>๑. ผู้รับผิดชอบการบริหารจัดการความเสี่ยง ประกอบด้วย ผู้บริหารทุกระดับขององค์กรปกครองส่วนท้องถิ่น และบุคลากรที่มีความรู้ ความเข้าใจเกี่ยวกับการจัดทำยุทธศาสตร์และการบริหารจัดการความเสี่ยงขององค์กรปกครองส่วนท้องถิ่น</p> <p>๒. ผู้รับผิดชอบมีหน้าที่ ๑) จัดทำแผนการบริหารจัดการความเสี่ยง ๒) ติดตามประเมินผลการบริหารจัดการความเสี่ยง ๓) จัดทำรายงานผลตามแผนการบริหารจัดการความเสี่ยง และ ๔) พิจารณาทบทวนแผนการบริหารจัดการความเสี่ยง</p> <p>๓. ติดตามประเมินผลการบริหารจัดการความเสี่ยง โดยติดตามประเมินผลอย่างต่อเนื่องในระหว่างการปฏิบัติงานหรือติดตามประเมินผลเป็นรายครั้ง หรือใช้ทั้งสองวิธีร่วมกัน</p> <p>๔. จัดทำรายงานผลการบริหารจัดการความเสี่ยงเสนอให้ผู้บริหารท้องถิ่น พิจารณาย่างน้อยปีละ ๑ ครั้ง ซึ่งผู้บริหารท้องถิ่นสามารถกำหนดนโยบาย วิธีการ และระยะเวลาการรายงาน</p> |                      |                 |       |             |
| <b>หมายเหตุ:</b> ประเมินทุกองค์กรปกครองส่วนท้องถิ่น ไม่สามารถตัดสินฐานการประเมินได้  |                      |                 |       |             |

|             |    |
|-------------|----|
| คะแนนเต็ม   | ๑๐ |
| คะแนนที่ได้ |    |

**หน่วยที่ ๔ การดำเนินงานตามนโยบายของจังหวัด ตัวชี้วัดที่ ๑๔ - ๑๕ จำนวน ๒ ตัวชี้วัด จำนวน ๑๐ คะแนน**

**เป้าหมาย:** ให้จังหวัดกำหนดเกณฑ์การประเมินผลการดำเนินงานตามนโยบายของจังหวัด (พ.ศ.๒๕๖๔) ซึ่งอาจเป็นการดำเนินงานตามนโยบายรัฐบาล กระทรวงมหาดไทย ยุทธศาสตร์การพัฒนากลุ่มจังหวัด แผนพัฒนาจังหวัด นโยบายสำคัญของผู้ว่าราชการจังหวัด หรือนโยบายการพัฒนาพื้นที่เฉพาะ เช่น พื้นที่ระเบียงเศรษฐกิจ พื้นที่การค้าชายแดน ฯลฯ (ระบุหัวข้อนโยบาย การดำเนินงานขององค์กรปกครองส่วนท้องถิ่น ในการสนับสนุนและผลการดำเนินงาน )

**หน่วยงานที่รับผิดชอบ:** กลุ่มงานส่งเสริมการบริหารกิจการบ้านเมืองที่ดีท้องถิ่น กองพัฒนาและส่งเสริมการบริหารงานท้องถิ่น

- ผู้รับผิดชอบ:**
- นางสาวลัดดาวรรณ น้อยอรุณ ผู้อำนวยการกลุ่มงานส่งเสริมการบริหารกิจการบ้านเมืองที่ดีท้องถิ่น โทร. ๐๘ ๔๙๔๑ ๕๔๑๔
  - นายอานนท์ เพชรหนู นักวิเคราะห์นโยบายและแผนปฏิบัติการ โทร. ๐๘ ๔๘๗๘ ๕๙๗๐
  - นางสาวชนเนษฎ์ แก้วพุด พนักงานวิเคราะห์นโยบายและแผน โทร. ๐๙ ๕๖๖๙ ๓๖๔๕
- หมายเลขโทรศัพท์สำนักงาน ๐ ๒๒๔๑ ๙๐๐๐ ต่อ ๒๓๒๒

**คำอธิบาย:** ๑. ให้จังหวัดจัดทำตัวชี้วัดของจังหวัดตนเองตามเป้าหมายที่อธิบายข้างต้น ให้มีคะแนนรวมทั้งหมด เท่ากับ ๑๐ คะแนน โดยกำหนดเป็น ๒ ตัวชี้วัด ๆ ละ ๕ คะแนน /เกณฑ์การให้คะแนน ๕-๓-๑-๐

๒. ตัวชี้วัดต้องเป็นภารกิจ อำนาจ หน้าที่ขององค์กรปกครองส่วนท้องถิ่นทุกประเภท (องค์การบริหารส่วนจังหวัด/เทศบาล/องค์การบริหารส่วนตำบล/เมืองพัทยา)

**สอดคล้องหรือเชื่อมโยงกับยุทธศาสตร์ ดังนี้**

- ยุทธศาสตร์ชาติ ๒๐ ปี (ยุทธศาสตร์ที่/ชื่อยุทธศาสตร์ ระบุด้วย)
- แผนแม่บทยุทธศาสตร์ชาติ (ประเด็น/แผนย่อย/แนวทางการพัฒนา ระบุด้วย)
- แผนพัฒนาเศรษฐกิจและสังคมแห่งชาติ ฉบับที่ ๑๓ (ยุทธศาสตร์ที่/ชื่อยุทธศาสตร์ ระบุด้วย)
- นโยบายกระทรวงมหาดไทย
- แผนยุทธศาสตร์กลุ่มจังหวัด (กลุ่มจังหวัด ประกอบด้วยจังหวัด/จังหวัดอะไร/ยุทธศาสตร์ที่/ชื่อยุทธศาสตร์ ระบุด้วย)
- ยุทธศาสตร์จังหวัด (ยุทธศาสตร์ที่/ชื่อยุทธศาสตร์ ระบุด้วย)
- Sustainable Development Goals : SDGs (เป้าหมาย/เป้าประสงค์/ตัวชี้วัดของเป้าประสงค์ ระบุด้วย)

ตัวอย่างการร่างตัวชี้วัด

| ตัวชี้วัด | การตรวจสอบการประเมิน   | เกณฑ์การประเมิน   | คะแนน                               | คะแนนที่ได้ |
|-----------|--|---|-------------------------------------|-------------|
| ๑๔        | <p><b>ตรวจสอบเอกสาร/หลักฐาน</b></p> <p>๑. ข้อมูลการประสานหน่วยงานอื่น ที่เกี่ยวข้องเช่น ที่ทำการปกครองอำเภอ/จังหวัด สาธารณสุขอำเภอ/จังหวัด สถานีตำรวจในพื้นที่</p> <p>๒. สื่อประชาสัมพันธ์ต่าง ๆ เช่น บ้าย แผ่นพับ เว็บไซต์ ภาพถ่าย วารสาร ใบปลิวจดหมายข่าว</p> <p>๓. โครงการ/กิจกรรมที่แสดงถึงเกณฑ์การประเมินที่ได้กำหนดไว้</p> <p>๔. รายงานผลการดำเนินการที่เสนอต่อผู้บริหารท้องถิ่นเพื่อทราบ</p> <p><b>กฎหมาย/ระเบียบและหนังสือที่เกี่ยวข้อง</b></p> <p>๑. พระราชบัญญัติเทศบาล พ.ศ. ๒๔๙๖ มาตรา ๕๐</p> <p>๒. พระราชบัญญัติองค์การบริหารส่วนจังหวัด พ.ศ. ๒๕๔๐ มาตรา ๔๕/๑</p> <p>๓. พระราชบัญญัติสภาตำบลและองค์การบริหารส่วนตำบล พ.ศ. ๒๕๓๗ มาตรา ๖๘/๑</p> <p><b>คำอธิบาย:</b></p> <p>.....</p> | <p>๑๔. (ตัวอย่าง)</p> <p><b>จำนวนกิจกรรมที่องค์กรปกครองส่วนท้องถิ่น ดำเนินการในโครงการ (ระบุโครงการหรือกิจกรรมให้ชัดเจน)</b></p> <p><b>มีการดำเนินการ ดังนี้ (ตัวอย่าง)</b></p> <p>๑. มีการประสานข้อมูลกับหน่วยงานเกี่ยวข้อง</p> <p>๒. มีการรณรงค์ประชาสัมพันธ์เพื่อให้ประชาชนในพื้นที่เกิดความตระหนักเกี่ยวกับโครงการที่ดำเนินการ</p> <p>๓. มีกิจกรรมที่เกี่ยวกับการดำเนินโครงการ</p> <p>๔. มีการฝึกอบรมเกี่ยวกับโครงการที่ดำเนินการ</p> <p><b>เกณฑ์การให้คะแนน:</b></p> <p>๑. ดำเนินการ ๔ ข้อ</p> <p>๒. ดำเนินการ ๒ – ๓ ข้อ</p> <p>๓. ดำเนินการ ๑ ข้อ</p> <p>๔. ไม่มีการดำเนินการใด ๆ</p> | <p>๕</p> <p>๓</p> <p>๑</p> <p>๐</p> |             |

**สอดคล้องหรือเชื่อมโยงกับยุทธศาสตร์ ดังนี้**

๑. ยุทธศาสตร์ชาติ ๒๐ ปี (ยุทธศาสตร์ที่/ชื่อยุทธศาสตร์ ระบุด้วย)
๒. แผนแม่บทยุทธศาสตร์ชาติ (ประเด็น/แผนย่อย/แนวทางพัฒนา ระบุด้วย)
๓. แผนพัฒนาเศรษฐกิจและสังคมแห่งชาติ ฉบับที่ ๑๓ (ยุทธศาสตร์ที่/ชื่อยุทธศาสตร์ ระบุด้วย)
๔. นโยบายกระทรวงมหาดไทย
๕. แผนยุทธศาสตร์กลุ่มจังหวัด (กลุ่มจังหวัด ประกอบด้วยจังหวัด/จังหวัดอะไร/ยุทธศาสตร์ที่/ชื่อยุทธศาสตร์ ระบุด้วย)
๖. ยุทธศาสตร์จังหวัด (ยุทธศาสตร์ที่/ชื่อยุทธศาสตร์ ระบุด้วย)
๗. Sustainable Development Goals : SDGs (เป้าหมาย/เป้าประสงค์/ตัวชี้วัดของเป้าประสงค์ ระบุด้วย)

**ตัวอย่างการร่างตัวชี้วัด**

| ตัวชี้วัด | การตรวจสอบการประเมิน                         | เกณฑ์การประเมิน              | คะแนน | คะแนนที่ได้ |
|-----------|--|------------------------------|-------|-------------|
| ๑๕        | <b>ตรวจสอบเอกสาร/หลักฐาน</b>                 | ๑๕. ....                     |       |             |
|           | ๑. ....                                      | .....                        |       |             |
|           | ๒. ....                                      | .....                        |       |             |
|           | ฯลฯ  |                              |       |             |
|           | <b>กฎหมาย/ระเบียบและหนังสือที่เกี่ยวข้อง</b> | <b>มีการดำเนินการ ดังนี้</b> |       |             |
|           | ๑. ....                                      | ๑. ....                      |       |             |
|           | ๒. ....                                      | ๒. ....                      |       |             |
|           | ฯลฯ  |                              |       |             |
|           | <b>คำอธิบาย:</b>                             | <b>เกณฑ์การให้คะแนน:</b>     |       |             |
|           | ๑. ....                                      | ๑. ....                      | ๕     |             |
| ๒. ....   | ๒. ....                                      | ๓                            |       |             |
| ฯลฯ       | ๓. ....                                      | ๑                            |       |             |
|           | ๔. ....                                      | ๐                            |       |             |

**หมายเหตุ:**

๑. องค์การบริหารส่วนตำบล/เทศบาล/องค์การบริหารส่วนจังหวัด ต้องกำหนดให้มี ๒ ตัวชี้วัดเท่ากัน แต่การกำหนดตัวชี้วัดไม่เหมือนกันก็ได้ขององค์กรปกครองส่วนท้องถิ่นแต่ละประเภท
๒. เมืองพัทยา จะกำหนดเป็นการเฉพาะก็ได้ หรือจะกำหนดเช่นเดียวกับ องค์การบริหารส่วนตำบล/เทศบาล/องค์การบริหารส่วนจังหวัด ก็ได้
๓. ห้ามใช้เกณฑ์คะแนน ๕-๐ ให้ใช้ ๕-๓-๑-๐ เท่านั้น
๔. ห้ามมิให้ประเมินประสิทธิภาพฯ เฉพาะองค์การบริหารส่วนจังหวัด ต้องประเมินประสิทธิภาพฯ ในภาพรวมของจังหวัดที่สามารถประเมินประสิทธิภาพฯ ได้ทุกองค์กรปกครองส่วนท้องถิ่นในเขตจังหวัด

# คณะที่ปรึกษาและคณะผู้จัดทำ

## คณะที่ปรึกษา

|              |                |                                       |
|--------------|----------------|---------------------------------------|
| นายประยูร    | รัตนเสนีย์     | อธิบดีกรมส่งเสริมการปกครองท้องถิ่น    |
| นายทวี       | เสริมภักดีกุล  | รองอธิบดีกรมส่งเสริมการปกครองท้องถิ่น |
| นายธนิศร์    | วงศ์ปิยะสถิตย์ | รองอธิบดีกรมส่งเสริมการปกครองท้องถิ่น |
| นายศิริวัฒน์ | บุปผาเจริญ     | รองอธิบดีกรมส่งเสริมการปกครองท้องถิ่น |

## คณะผู้จัดทำ

|                 |              |   |
|-----------------|--------------|---|
| นางคณิตา        | ราชภรณ์นัย   | ผู้อำนวยการกองพัฒนาและส่งเสริมการบริหารงานท้องถิ่น  |
| นางจิรพัฒน์     | เจียรพานิช   | ผู้อำนวยการสำนักบริหารการคลังท้องถิ่น   |
| นายนรศักดิ์     | สุขสมบุรณ์   | ผู้อำนวยการกองกฎหมายและระเบียบท้องถิ่น  |
| พ.จ.อ.ชนินทร์   | ราชมณี       | ผู้อำนวยการสำนักพัฒนาระบบบริหารงานบุคคลส่วนท้องถิ่น                                       |
| นางชบาไพโร      | ชุนถนอม      | ผู้อำนวยการกองตรวจสอบระบบการเงินบัญชีท้องถิ่น   |
| นายสุพจน์       | จิตรเพ็ชร์   | ผู้อำนวยการกองส่งเสริมและพัฒนากิจการการศึกษาท้องถิ่น                                      |
| นางสาววรรณภา    | ขันติสมบุรณ์ | ผู้อำนวยการศูนย์เทคโนโลยีสารสนเทศท้องถิ่น   |
| นางสาวอ้อวดี    | สุนทรวิภาต   | ผู้อำนวยการกองสิ่งแวดล้อมท้องถิ่น   |
| นายกิตติพงษ์    | เกิดฤทธิ์    | ผู้อำนวยการกองสาธารณสุขท้องถิ่น   |
| นายวิษณุ        | วาसानนท์     | ผู้อำนวยการกองการเลือกตั้งท้องถิ่น  |
| นายสุวรรณชัย    | สมปอง        | ผู้อำนวยการกลุ่มงานยุทธศาสตร์และนโยบาย<br>รักษาราชการแทนผู้อำนวยการกองยุทธศาสตร์และแผนงาน |
| นางสาวลัดดาวรรณ | น้อยอรุณ     | ผู้อำนวยการกลุ่มงานส่งเสริมการบริหารกิจการบ้านเมืองที่ดีท้องถิ่น                          |
| นายโสพรรณ       | สีบุต        | หัวหน้าฝ่ายส่งเสริมการมีส่วนร่วมของประชาชน  |
| นางสาวนาฏอนงค์  | แสงทอง       | นักวิเคราะห์นโยบายและแผนปฏิบัติการ  |
| นายอานนท์       | เพชรหนู      | นักวิเคราะห์นโยบายและแผนปฏิบัติการ  |
| นายภฤติภณ       | สิทธิเสรี    | นักวิเคราะห์นโยบายและแผนปฏิบัติการ  |
| นางสาวภัคศิรภา  | ภัชระพรกุล   | เจ้าพนักงานธุรการปฏิบัติงาน   |
| นางสาวชนนeshุ   | แก้วพุด      | พนักงานวิเคราะห์นโยบายและแผน  |
| นายพีระพัฒน์    | โสแก้ว       | พนักงานบันทึกข้อมูล   |

